



Sovrano Militare Ordine di Malta
Delegazione Gran Priorale del Piemonte e della Valle d'Aosta

IL NUOVO AMBULATORIO PEDIATRICO

LA STRUTTURA: CENNI STORICI

L'edificio denominato "Asilo Infantile Vittorio Emanuele II" venne fondato da S. M. Re Carlo Alberto di Savoia nel 1832 per le famiglie più povere residenti nella zona di Porta Palazzo, nel contesto dell'indirizzo scolastico minorile allora propugnato in Italia con finalità patriottiche e nazionali dal sacerdote Ferrante Aporti.

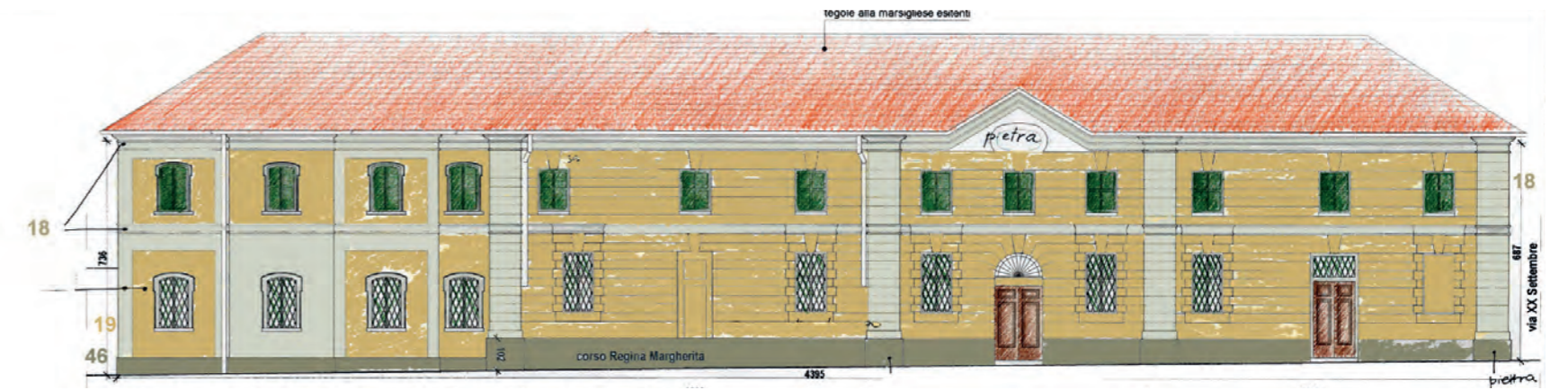
È la scuola materna più antica di Torino e del Piemonte ed oggi come allora è sempre stata gestita dalla Congregazione delle Suore di San Giuseppe di Pinerolo, un Ordine religioso femminile dedito alle opere di misericordia ed in particolare alla cura dei bambini, degli anziani, dei malati e dei carcerati.

Dalla fondazione ha funzionato ininterrottamente e fu interamente sostenuto sino al 1946 dalla Real Casa ed in seguito, divenuto Bene Demaniale, fu affidato alla Delegazione del Piemonte e della Valle d'Aosta del Sovrano Militare Ordine di Malta che ha affiancato lo Stato e il Comune di Torino nel sostegno economico all'istituto.

La Delegazione è concessionaria dello stabile in forza di convenzioni che vengono stipulate regolarmente a fronte del pagamento di un canone annuo dal 1965, per finalità di particolare rilevanza sociale. L'ultima, del dicembre 2010, richiede, a fronte di un canone agevolato per l'affitto, l'impegno alla Delegazione ad eseguire opere di manutenzione ordinaria e straordinaria di cui l'edificio ha necessità, secondo un cronoprogramma stabilito dalle parti.

Lo stabile, prima "Bene della Corona" ed oggi bene Demaniale, fu ampliato una prima volta nel 1898, come testimoniano alcuni disegni conservati all'Archivio Storico della Città di Torino, ed una seconda nel 1915.

Negli anni seguenti al 1951, la Delegazione curò un completo ammodernamento interno mentre negli anni successivi furono compiute solo opere di manutenzione e adeguamenti normativi.



► Facciata principale

L'edificio ha svolto sempre un doppio ruolo, all'interno delle opere assistenziali della città:

scolastico, al piano terra, su corso Regina Margherita, all'angolo con via XX Settembre, sono collocati i locali della Scuola dell'infanzia, oggi completamente in funzione, come scuola cattolica paritaria. E' frequentata da 85 bambini, fra i 3 e i 5 anni, di cui molti stranieri. L'istituto fa parte della Federazione Italiana Scuole Materne (FISM) e riceve dalla Delegazione un aiuto sostanziale per coprire le spese ed i compiti gestionali: dalle manutenzioni dell'immobile, agli stipendi;

sanitario, al piano terra è presente una piccola infermeria utilizzata dalle Suore per servizi infermieristici (iniezioni) e l'ambulatorio, oggi in fase finale di restauro.

Dal 2011 ad oggi sono stati intrapresi ingenti lavori di manutenzione con lo spirito sia di riadeguare completamente il bene alle normative vigenti, implementando l'attività didattica, sia di ricominciare l'attività sanitaria, rivolgendola a piccoli pazienti indigenti.

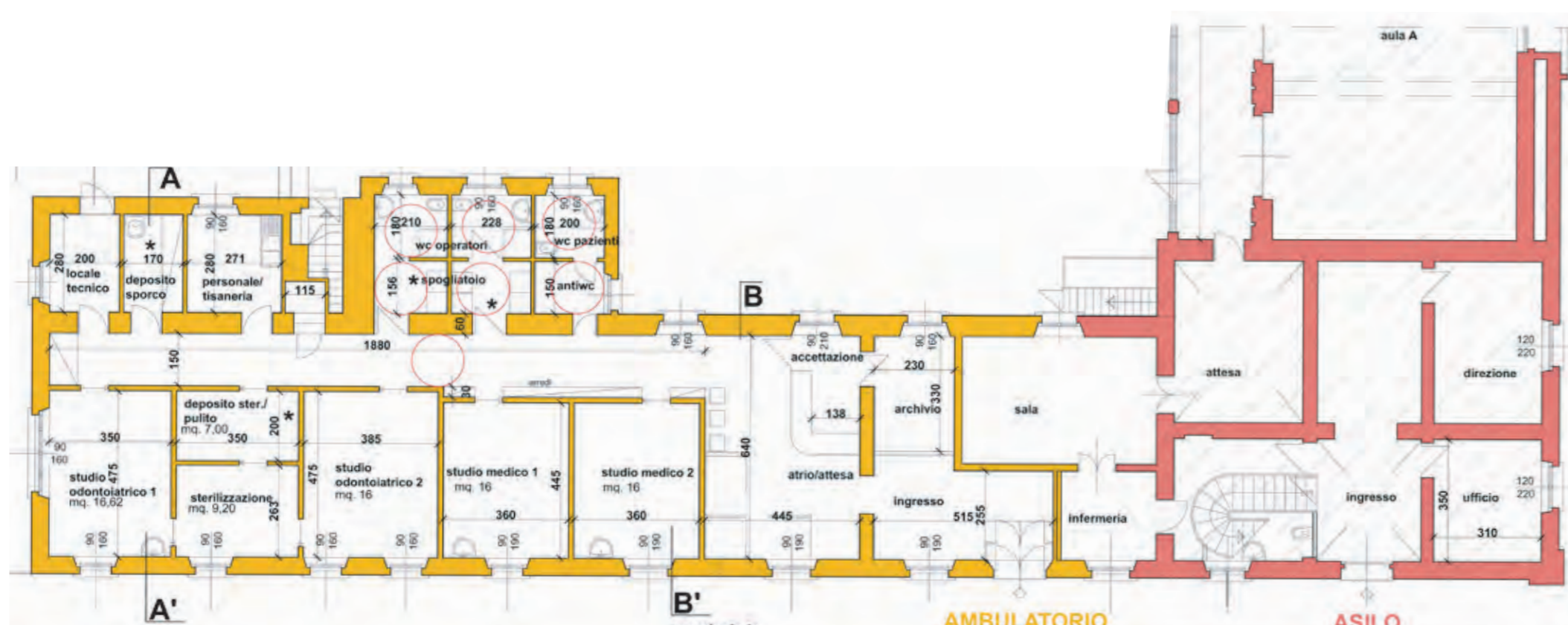
Dopo avere effettuato, negli anni passati, i lavori più urgenti, come il rifacimento della copertura, della facciata su strada e l'adeguamento normativo e ristrutturazione del locale cucina della scuola materna, l'obiettivo in corso, conformemente allo spirito melitense, è il recupero dei locali ambulatoriali, fortemente compromessi a causa della vetustà dell'edificio e del lungo periodo di inattività.



► I locali

I SERVIZI AMBULATORIALI E LA NUOVA STRUTTURA

La recente riqualificazione degli ambienti sotto il profilo funzionale e normativo ha adeguato la struttura alle attuali esigenze operative: la localizzazione dell'edificio, in una zona del centro molto degradata e povera, quale Porta Palazzo, è strategica per l'ambulatorio che si occuperà, all'insegna dell'Obsequium Pauperum melitense, di proporre servizi ambulatoriali per i più poveri. Nello specifico, considerata la vicinanza con la Scuola dell'infanzia, sarà dedicato alla prevenzione infantile nel campo oculistico e odontoiatrico. In sintesi, la rinnovata sezione ambulatoriale dell'edificio assolverà le suddette prestazioni sanitarie specialistiche nonché generiche.



► Planimetria dell'Ambulatorio



► Il Gran Maestro e le Alte Cariche dell'Ordine di Malta in visita durante i lavori



Sovrano Militare Ordine di Malta
Delegazione Gran Priorale del Piemonte e della Valle d'Aosta

ATTIVITÀ MEDICHE ED UMANITARIE

LA MISSIONE DI ASSISTENZA AI MALATI E AI BISOGNOSI

Prosegue oggi in oltre 120 paesi del mondo la storica missione dell'Ordine di Malta di assistenza ai malati, ai bisognosi e ai più svantaggiati. Numerosi sono gli ambiti di attività dell'Ordine: assistenza medico-sociale, soccorso alle vittime di conflitti o di calamità naturali, servizi di emergenza, corpi di primo soccorso, assistenza ad anziani, disabili, bambini in difficoltà, organizzazione di corsi di pronto soccorso, interventi in favore dei rifugiati e degli immigrati, senza distinzione di razza, origine o religione. Per oltre 900 anni l'Ordine di Malta ha operato in maniera imparziale, curando persone di ogni credo: musulmani, ortodossi, cattolici, protestanti, ebrei.

L'Ordine svolge la propria azione umanitaria attraverso l'opera dei suoi 13.500 membri, 80.000 esperti volontari e 25.000 dipendenti, molti dei quali medici o paramedici. Le istituzioni dell'Ordine nel mondo – Gran Priorati, Associazioni Nazionali, organismi di soccorso e fondazioni – sono operativamente responsabili delle attività degli istituti ospedalieri, dei centri medici, degli ambulatori e dei programmi medico, sociali e umanitari.



► Il C.I.S.O.M. in servizio a Lampedusa in soccorso dei migranti

OSPEDALI, CENTRI MEDICI E PROGRAMMI SANITARI



► L'Ospedale della Sacra Famiglia di Betlemme in Palestina

Molti ospedali dell'Ordine di Malta sono localizzati in Europa e più precisamente in Germania, in Francia, in Belgio, in Inghilterra e in Italia. La maggior parte sono policlinici. L'Ospedale dell'Ordine a Roma è specializzato nella neuro-riabilitazione. L'ospedale in Inghilterra e alcuni in Germania hanno unità specializzate nella terapia del dolore per i malati terminali. Strutture simili operano in Argentina, Australia, Italia, Sud Africa e Stati Uniti. L'utilizzo di terapie all'avanguardia, l'aiuto fornito da volontari appositamente formati, in un ambiente che opera secondo i principi etici cattolici è parte rilevante dell'attività sanitaria dell'Ordine. Un esempio di tale attività è l'Ospedale per la maternità di Betlemme che ha una particolare importanza: con il coordinamento dell'Associazione francese, tutto l'Ordine contribuisce alla sua operatività. Offrendo alle donne della regione l'unica possibilità di dare alla luce i propri figli in una struttura dagli standard medici di livello europeo, fornisce un servizio indispensabile alla popolazione dell'area di Betlemme. Sono più di 60.000, i bambini che vi sono nati dal 1990 ad oggi. Gli stipendi pagati ai 140 dipendenti locali, forniscono sostentamento ad oltre 2.000 persone.

L'Ordine di Malta gestisce centri medici in numerose nazioni del mondo. In Italia operano centri specializzati nella cura del diabete. Sempre per la cura del diabete, in particolare quello infantile, opera un istituto dell'Ordine a Praga, nella Repubblica Ceca. I centri medici istituiti in Libano ed El Salvador durante la guerra civile, costituiscono oggi una parte importante dei rispettivi sistemi sanitari nazionali.

Le tre Associazioni negli Stati Uniti – Americana, Federale ed Occidentale – assistono un ospedale nel nord di Haiti, il paese più povero nell'emisfero occidentale.

Con 64 letti, un'unità pediatrica, un dipartimento maternità, un ambulatorio specialistico e un moderno laboratorio analisi, è l'unico ospedale della regione. L'Associazione Dominicana gestisce strutture specializzate nell'assistenza a madri e bambini. Altri ambulatori e centri medici operano in Polonia, in Ungheria, negli Stati Uniti, in Brasile, in Perù e in Sud Africa. In diversi paesi in via di sviluppo molti ospedali e ambulatori sono assistiti e, in alcuni casi, gestiti direttamente dall'Ordine. Programmi contro l'AIDS sono in corso in Africa e in America centrale. Istituti specializzati che si prendono cura delle madri sieropositive e dei loro figli operano in Sud Africa e nelle Filippine.

La **Delegazione del Piemonte e della Valle d'Aosta**, con il progetto Ambulatorio, vuole intensificare la propria presenza nel territorio, già costante grazie alla Scuola dell'Infanzia "Vittorio Emanuele II", attraverso la prestazione gratuita di servizi sanitari in ambito pediatrico, sia odontoiatrico sia oculistico.



► La sede della Delegazione del Piemonte e della Valle d'Aosta in Torino

CORPI DI SOCCORSO E SERVIZI AMBULANZE

Operano in oltre 30 paesi i Corpi di soccorso e di ambulanze dell'Ordine di Malta. Prestano servizi di primo soccorso, intervengono in caso di calamità naturali, forniscono assistenza sociale. Attraverso i corsi di pronto soccorso, che formano ogni anno migliaia di volontari, l'Ordine svolge anche un importante lavoro sui giovani. Attraverso questi servizi, l'Ordine ha potuto espandere in maniera considerevole la propria attività e riunire le forze di un gran numero di persone che prestano il proprio aiuto nello spirito della missione dell'Ordine. L'impegno sociale cristiano è tradotto in maniera organizzata, socialmente responsabile e quale parte integrante della comunità.

SOCCORSO UMANITARIO DI EMERGENZA

Il soccorso umanitario alle vittime di disastri naturali o conflitti armati è compito tradizionale dell'Ordine di Malta. Avviato a metà del 19° secolo, è stato svolto intensamente nel corso della prima e della seconda guerra mondiale, aumentando di entità durante la seconda metà del ventesimo secolo. L'attività è svolta in ambito nazionale dal Corpo Italiano di Soccorso dell'Ordine di Malta - C.I.S.O.M. e nel contesto internazionale dal Malteser International. Inoltre, in Italia opera anche un Corpo Militare, ausiliario dell'Esercito Italiano, che è composto da volontari dell'Ordine di Malta che assistono la Forza Armata in Patria e nelle missioni all'estero in soccorso delle popolazioni colpite dalla guerra e da calamità naturali.

L'Ordine di Malta è neutrale, imparziale e apolitico, per questo riesce ad intervenire con uomini e mezzi anche nelle situazioni più difficili, nelle quali altre organizzazioni hanno difficoltà ad agire. La missione di assistenza umanitaria è agevolata dalla presenza delle rappresentanze diplomatiche dell'Ordine.

PELEGRINAGGI NAZIONALI ED INTERNAZIONALI

L'Ordine di Malta, inoltre, organizza annuali pellegrinaggi nei più importanti luoghi mariani della cristianità come al Santuario di Lourdes, in ambito internazionale ed alla Santa Casa di Loreto, a livello nazionale.